

## COMPTE-RENDU DU CONSEIL D'ECOLE DU 3 MAI 2019

### Membres présents :

Directeur : M. GUERIN

Enseignants : Mmes MOCHON, CAPEL, GROULT-HASNE, JAMES, BAUX, LELONG.

Représentant de la municipalité : Mme HAIRON

Représentants des parents d'élèves : Mmes LECACHEUR, GODARD, LECERF, LEVEILLE.

### Membres excusés :

M. COURTEILLE – IEN,

Mme LETERRIER - enseignante,

Mme PARIS – Représentante des parents d'élèves.

### 1- EVOLUTION DES EFFECTIFS.

#### **Effectifs de l'école :**

110 élèves à la rentrée, sept radiations (déménagements) et 8 inscriptions.

111 élèves le 3 mai dont 5 TPS.

L'école conserve donc 5 classes à la rentrée (2 classes en maternelle et 3 classes en élémentaire) ainsi que les 2 unités d'enseignement, en maternelle et en élémentaire (élèves non comptabilisés dans les effectifs).

10 CM2 quittent l'école à la rentrée.

Début des inscriptions : le 6 mai à la mairie.

#### **Gens du voyage :**

Du 1<sup>er</sup> au 26 avril (foire de Pâques), l'école a accueilli 4 enfants du voyage (dont 1 en maternelle).

### 2 – LES EVALUATIONS NATIONALES CP ET CE1.

L'évaluation de début de CP (doc. 1) et le point d'étape (doc. 2) sont obligatoires pour tous les élèves qui entrent puis sont au CP dans toutes les écoles de France, publiques et privées sous contrat. Ils se déroulent en début d'année scolaire, dans la **seconde quinzaine du mois de septembre, puis fin janvier**.

La saisie des réponses des élèves est réalisée au sein des écoles des élèves évalués.

L'évaluation prend la forme de livrets d'exercices - en français et en mathématiques - à remplir par l'élève. En janvier, l'évaluation ne compte qu'un livret d'exercices. Des adaptations sont proposées pour les élèves à besoins spécifiques.

Ce dispositif est un outil au service de l'enseignant afin qu'il puisse disposer pour chaque élève de points de repères fiables afin d'organiser son action pédagogique en conséquence. Il va lui permettre de compléter les informations qu'il a recueillies sur chacun de ses élèves à travers la synthèse des acquis de fin de grande section de maternelle. Le professeur de CP peut ainsi **affiner sa connaissance des acquis de chacun** de ses élèves, les prendre en compte pour orienter son enseignement et **accompagner au mieux les apprentissages de tous**, dès le début de l'année de CP.

L'évaluation de début de CE1 (doc. 3) suit les mêmes règles et poursuit les mêmes objectifs pour le suivi individualisé des élèves de CE1.

### 3 – LES PROJETS DE L'ECOLE.

#### PROJETS COMMUNS

- Développement continu du site d'école, outil de motivation des élèves et de valorisation de leurs travaux.

- Nombreux spectacles (Trident, La Brèche) pour toutes les classes financés par la coopérative,
- Mise en place de débats philosophiques tous les quinze jours disponibles sur le site.
- Création d'un nouveau blog pour le journal numérique Hebdo-Doisneau et élargissement de l'accès à l'écriture ou autre à tous les élèves de l'école. Mise en ligne chaque mercredi. Journal lauréat du prix académique du meilleur média numérique d'école.
- Continuité des conseils d'élèves réguliers sur la vie de l'école et les projets en cours. Deux élèves par classe viennent et discutent sur des questions spécifiques (il n'y a pas de délégués attitrés).
- Seconde année du projet d'Éducation au Développement Durable avec un partenariat (parents d'élèves, IEN, collège, mairie, IME, DDEN, OCCE, UFCV, association de quartier) avec des apprentissages dans toutes les disciplines. Acquisition du niveau 2 du label E3D (école en démarche de développement durable). Cérémonie de remise du label le 13 juin à 17h00 en présence de Mme la Directrice Académique. Un embellissement de la cour, la mise en place de cultures (potager, bacs) et d'un élevage de poules sont poursuivis. L'atelier TAP mosaïque a créé une décoration pour l'un des bacs, un graffeur (Baby Ké) sera à l'école pour une création d'un graffiti sur le thème du jardin à l'entrée de l'école maternelle fin mai. Nous avons désormais l'autorisation de donner les œufs aux parents. Un mot sera fait pour les parents afin de savoir ceux qui souhaitent bénéficier des œufs des poules de l'école. Un roulement sera fait.
- Projet triennal cirque multi-partenarial (doc. 4) permettant d'aborder un grand nombre d'objectifs d'apprentissage dans toutes les disciplines.
- Spectacle de fin d'année en partenariat avec la Brèche le 18 juin à 18h30 à la Brèche, en cours de conception. Partenaires : La Brèche, Sol'Air, Mme Nicault.
- Projet concours du meilleur film d'animation. Premier prix à l'école dans sa catégorie pour son film réalisé par les élèves de GS à CM2 : Une petite histoire du cirque en 2 min 59.

#### PROJETS DES CLASSES DE MATERNELLE

- Sortie au parc animalier de Montaigu la Brissette avec les élèves de maternelle le 25 juin (entrée et transport financés par la coopérative),
- Rencontre inter-écoles d'athlétisme (maternelle pour les MS-GS) le 11 juin,
- Rencontre Olympiades avec les maternelles (MS - GS) de l'école des Coquelicots,
- Projet annuel Ludothèque (maternelle) en partenariat avec la maison Françoise Giroud (bus payés par la municipalité).

#### PROJETS DE LA CLASSE DE GS/CP

- Rencontres en anglais entre écoles le 7 mai (à l'école Goubert à Equeurdreville – bus payé par la municipalité),
- Rencontres inter-écoles en course d'orientation le 18 juin à Saint Sauveur le Vicomte,
- Participation au festival du livre avec les CE1/CE2 du 23 au 26 mai,
- Projet École et Cinéma avec les CE1/CE2 : dernière séance prévue le 16 mai.

#### PROJETS DE LA CLASSE DE CE1/CE2

- Projet École et Cinéma avec les GS/CP : dernière séance prévue le 16 mai,
- Participation au festival du livre avec les GS/CP du 23 au 26 mai,
- Petit déjeuner européen (moment de partage entre les parents et les élèves de l'école),
- Rencontre avec les correspondants de l'école du Quesnay de Valognes dans le cadre d'un rallye-lecture,
- Visite de l'Hermione le mardi 7 mai,
- Sortie de fin d'année en cours de réflexion.

#### PROJETS DE LA CLASSE DE CM1/CM2

- Projet foot à l'école : création d'une vidéo sur l'égalité fille/garçon et rencontre sportive inter-écoles le 3 juin à Valognes (2ème du concours départemental),
- Visite du château de Servigny le 4 juin dans le cadre du 75<sup>e</sup> anniversaire de la Libération,
- Rencontres inter-écoles sur la sécurité piéton en centre-ville le 10 mai,
- Rencontre inter-écoles en waterpolo le 20 mai,
- Projet EPS voile au mois de juin (6 et 7 juin),
- Course d'orientation dans le centre-ville avec les élèves de 6<sup>ème</sup> du collège Cachin dans le cadre de la liaison école-collège,
- Projet avec les 6<sup>ème</sup> de Mme Allain : interview de grands-parents d'enfants pour qu'ils racontent ce qu'ils ont vécu (ou leurs parents) lors de la Seconde Guerre Mondiale. Les élèves

ont remporté le prix : une visite de la Cité de la Mer. Deux élèves ont été enregistrés, le texte lu à France Bleu. Il sera diffusé à la radio et utilisé pour une borne de la Cité de la Mer.

#### **4 – SECURITE**

Il est rappelé aux parents de respecter le règlement de l'école à savoir, nécessaire à l'apprentissage de tous les élèves :

- Une fréquentation effective est obligatoire et nécessaire (tous les jours même le mercredi matin et aussi en maternelle).

La scolarité sera obligatoire à partir de 3 ans à partir de septembre 2019.

Le PPMS est le Plan de Mise en Sûreté en cas d'événement grave définit un **protocole précis** à respecter par le personnel et les élèves, il est soumis à un ensemble d'exercices permettant d'acquérir les bonnes habitudes :

- L'attentat : On se confine ou on fuit.
- L'événement grave (accident nucléaire, tempête, chute de pierre, inondation) : On se confine.

#### **5 – SOIREE AUTOUR DE L'ORIENTATION DES ELEVES EN SITUATION DE HANDICAP**

Cette réunion intéressante s'est tenue le vendredi 15 mars 2019. Elle réunissait les partenaires de l'école (enseignants, parents, ...). Elle a permis d'échanger sur les élèves présentant des troubles autistiques. Les enseignants apportaient quelques informations, et des familles sont venues témoigner. Les retours sur cette réunion ont été nombreux et positifs et nous souhaiterions reconduire cette réunion l'année prochaine.

#### **6 – QUESTIONS DIVERSES (municipalité)**

- Question sur la nouvelle tarification concernant la restauration scolaire et le périscolaire.

La mairie répond que la fréquentation est en hausse.

**La tarification** : le coût d'un repas va d'1,20€ à 5,90€ maximum (hors commune).

Le coût du périscolaire va de 0,40€ à 3€(pour les hors communes) en fonction du revenu des familles.

La partie animation a un très gros coût. Le coût d'un repas est de 12-13€ pour la collectivité.

La répartition du nombre de familles par palier est en cours de réalisation.

Lancement d'un nouveau logiciel à destination des familles : portail FAMILLE qui permettra de gérer les inscriptions en périscolaire, le paiement des factures, le téléchargement des pièces justificatives, la création d'un compte différent par parent dans le cas des familles séparées, les alertes en cas de grève, la mise à jour des informations personnelles pour les familles...

Une représentante de parent d'élève regrette que les activités aient entraîné une augmentation de la tarification (ex. l'activité théâtre a demandé à ce que des répétitions supplémentaires se fassent, et cela engendrait un coût pour les familles).

- Sur le dispositif de Politique de la ville : l'école sera-t-elle de nouveau dans ce dispositif ?

La convention concernant le dispositif : politique de la ville se termine en juin 2019. La question du renouvellement du dispositif est apparemment repoussée pour 2021. La mairie a demandé la prolongation pour l'année 2019-2020. D'autres informations seront apportées prochainement.

- les représentants de parents d'élèves souhaiteraient que le projet de la restauration scolaire BIO avance. Le projet avance petit à petit. Ils sont en recherche d'une amélioration des repas scolaires en privilégiant les produits locaux. Le goûter du périscolaire a évolué de manière positive. Il est également d'actualité de travailler autour du petit-déjeuner. Les écoles seront alors équipées de réfrigérateurs plus volumineux.

Prochain conseil d'école le 28 juin à 17h30.

La séance est levée à .

La secrétaire  
Mme MOCHON

Le président  
M. GUERIN

# MON ENFANT AU CP : DES REPÈRES DE DÉBUT D'ANNÉE

 **Qui ?**  
Tous les élèves de CP

 **Quand ?**  
En septembre

 **Pourquoi ?**  
Aider les enseignants à choisir la démarche adaptée à la réussite de chaque élève...

**Comment ?**   
Sur des cahiers d'exercices  
(adaptés pour les élèves à besoins spécifiques)

La passation se déroule en  
3 séances non consécutives



## FRANÇAIS

2 séances de 20 minutes\*

- Reconnaître des sons
- Comprendre des phrases à l'oral
- Identifier des lettres de l'alphabet



## MATHÉMATIQUES

1 séance de 20 minutes\*

- Connaître et utiliser les nombres jusqu'à 10

\* Temps de travail effectif de l'élève

### Correction

Le professeur saisit les réponses des élèves dans une application. La correction est automatisée.

### Résultats

Le professeur dispose d'un bilan individuel pour chaque élève et adapte son enseignement. Les résultats de votre enfant vous sont communiqués. Ils sont totalement anonymes en dehors de l'école.

### ▶ ET APRÈS ?

Un point d'étape est prévu en milieu de CP pour apprécier la progression de chaque élève.

POUR L'ÉCOLE  
DE LA CONFIANCE

Ministère de l'Éducation nationale et de la Jeunesse - Janvier 2019



# MON ENFANT AU CP : UN POINT D'ÉTAPE POUR LA RÉUSSITE



## Qui ?

Tous les élèves de CP



## Quand ?

Fin janvier



## Pourquoi ?

Apprécier la progression des élèves  
pour les accompagner vers la réussite



## Comment ?

Sur des cahiers d'exercices  
(adaptés pour les élèves à besoins spécifiques)

La passation se déroule en  
4 séances non consécutives



## FRANÇAIS

2 séances de 10 minutes\*

- ✓ Reconnaître des sons
- ✓ Comprendre des phrases à l'oral
- ✓ Écrire des syllabes, des mots
- ✓ Lire à voix haute (exercices individuels)



## MATHÉMATIQUES

2 séances de 10 minutes\*

- ✓ Connaître les nombres jusqu'à 39
- ✓ Calculer en ligne
- ✓ Résoudre des problèmes

\* Temps de travail effectif de l'élève

### Correction

Le professeur saisit les réponses des élèves dans une application. La correction est automatisée.

### Résultats

Le professeur dispose d'un **bilan individuel pour chaque élève** et adapte son enseignement. Les **résultats** de votre enfant vous sont **communiqués**. Ils sont totalement **anonymes en dehors de l'école**.

### ▶ ET APRÈS ?

Des repères de début d'année sont prévus **au CE1** pour permettre au professeur de choisir la démarche la plus adaptée à la réussite de chaque élève.

**POUR L'ÉCOLE  
DE LA CONFIANCE**

Ministère de l'Éducation nationale et de la Jeunesse - Janvier 2019

# MON ENFANT AU CE1 : DES REPÈRES DE DÉBUT D'ANNÉE



**QUI ?**

TOUS LES ÉLÈVES DE CE1

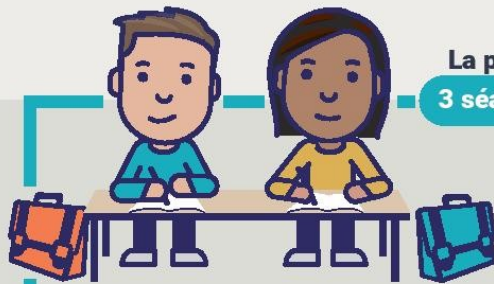
**QUAND ?** EN SEPTEMBRE



**POURQUOI ?** PERMETTRE AUX ENSEIGNANTS  
DE MIEUX RÉPONDRE AUX BESOINS DES ÉLÈVES



**COMMENT ?** SUR DES CAHIERS  
D'EXERCICES  
(adaptés pour les élèves en situation de handicap)



La passation se déroule en  
**3 séances non consécutives**

**1**

**FRANÇAIS**

2 séances de 20 minutes

**2**

- ✓ Comprendre des textes à l'oral et à l'écrit
- ✓ Lire à voix haute
- ✓ Écrire des mots

**MATHÉMATIQUES**

**3**

1 séance de 30 minutes

- ✓ Connaître et utiliser les nombres jusqu'à 100
- ✓ Résoudre des problèmes par le calcul
- ✓ Différencier des formes

**Correction**

Les réponses des élèves sont saisies dans une application par le professeur. La correction est automatisée.

**Résultats**

Le professeur dispose d'un bilan individuel pour chaque élève et adapte son enseignement. Les résultats de votre enfant vous sont communiqués. Ils sont totalement anonymes en dehors de l'école.



**POUR L'ÉCOLE  
DE LA CONFIANCE**

Ministère de l'Éducation nationale - Juillet 2018

**Projet triennal EDUCATION ARTISTIQUE**  
**La Brèche/Ecole Doisneau/Collège Cachin/IME Jean Itard/  
Maison Française Giroud/UFCV/Municipalité de Cherbourg-en-Cotentin**  
**2018 / 2021**

### Présentation de l'action :



### Objectifs de l'action :

En mutualisant les compétences artistiques, pédagogiques et techniques des différents partenaires, les porteurs du projet souhaitent proposer un parcours d'éducation artistique et culturelle complet et pleinement inscrit dans les objectifs pédagogiques des classes. Le projet s'inscrit également dans une volonté forte de fédérer l'ensemble des élèves et des familles autour d'un projet commun visant à favoriser l'ouverture culturelle de tous grâce aux partenaires culturels locaux : enrichir ses formes d'expression, élargir ses repères culturels.

### A quels besoins répond-elle ?

Pour l'établissement scolaire :

- Donner du sens aux apprentissages et aux enseignements en confrontant les élèves à des situations pratiques réelles (assister à des spectacles/rencontrer des artistes/découvrir des lieux et manifestations de la culture).
- Faire entrer la culture dans l'école et favoriser la mise en place du parcours culturel.
- Fédérer les élèves autour d'un projet commun en lien avec le projet d'école et visant à favoriser notamment le vivre ensemble.
- Favoriser l'inclusion des élèves en situation de handicap (élèves relevant de l'IME et/ou reconnus par la MDA, élèves de l'ULIS collège).
- Favoriser le lien école/collège par un projet en continuité sur l'ensemble du cycle 3.
- Réduire les inégalités scolaires et culturelles.
- Apporter un soutien technique et matériel pour la pratique du cirque en EPS

### Public bénéficiaire :

Nombre d'élèves directement impliqués dans l'action :

- Cycles 1 et 2 : 89 élèves dont 16 élèves de l'IME.
  - Cycle 3 : Deux classes de 6ème du collège et une classe de CM1/CM2 de l'école Doisneau (quartier prioritaire de la politique de la ville) : Groupes intégrant des élèves de CM1, CM2 et 6<sup>e</sup> pour des actions communes et renforcer le lien école/collège.

### Programmes d'enseignement concernés ?

L'ensemble des disciplines sera concerné : Littérature / Education musicale / Mathématiques / Arts

visuels / Informatique / Géographie / EPS / Sciences / Education civique et morale / Vivre ensemble.

### **Chronologie du projet :**

#### **- Année 1 : la création artistique**

- La découverte de La Brèche
- Un travail sur la maison des artistes en vue de l'inauguration en mars 2019
- La découverte du processus de création au travers de 2 temps de travail d'une semaine avec la Cie Anomalie (2 semaines en oct. 2018 et 2 semaines en février 2019 ainsi qu'une découverte du spectacle en mars 2019)
- Des temps d'atelier avec Sol'Air
- Un parcours du spectateur

#### **- Année 2 : la pratique**

- Ateliers avec l'école de cirque Sol'Air
- Un parcours du spectateur

#### **- Année 3 : la mise en scène.**

- Mise en application des acquis des deux années précédentes (création d'un spectacle)

Sur les 3 années, des rencontres avec les Compagnies en résidence, des portraits des Compagnies en résidence réalisés avec les classes, un lien avec le collège Cachin.

En fil rouge, l'arrivée de Sol'Air à La Brèche prévue pour 2020.

### **Enseignants / porteurs principaux (avec niveaux de classe) :**

Médiateur de la Brèche : Ludovic Ritter

Maternelle 1 : Adeline James

Maternelle 2 : Céline Baux et Camille Mochon

UEM IME : Céline Lelong et Nicolas Orriols

GS/CP : Nadège Capel

CE1/CE2 : Camille Mochon et Chloé Capel

UE IME Les p'tits loups : Christine Groult-Hasne

CM1/CM2 : Caroline Leterrier

Directeur : Jérôme Guérin

6<sup>e</sup> : Equipe du collège Cachin (Pasale Lefranc, principale, Sabrina Adam, professeur de Français, Yann Sorlut, professeur d'EPS)

Référent TAP/Périscolaire : Mathilde Cariou

### **Quelles sont les modalités pédagogiques de reprise dans l'enseignement pour atteindre les connaissances et compétences du socle commun ?**

#### **Cycle 1 (TPS-PS-MS-GS-UEM) :**

Mobiliser le langage dans toutes ses dimensions : l'oral

- oser entrer en communication, échanger et réfléchir avec les autres.

Agir, s'exprimer et comprendre à travers l'activité physique :

- communiquer avec les autres à travers des actions à visée expressives ou artistiques.

Agir, s'exprimer, comprendre à travers les activités artistiques :

- pratiquer quelques activités des arts du spectacle.

Explorer le monde

- réaliser des constructions et maquettes simples en fonction de plans ou d'instructions de montage.

- utiliser les objets numériques : appareil photo, tablette, ordinateur.



## **Cycle 2 (CP-CE1-CE2-UE Les p'tits loups) :**

### Français :

- Dire pour être entendu et compris
- Participer à des échanges dans des situations diversifiées
- Lire à voix haute
- Produire des écrits
- Étendre ses connaissances lexicales.

Lecture/compréhension à partir de l'album Max et les Maximonstres, invention du début et de la fin d'un spectacle sur le thème Yokai.

### Enseignements artistiques :

- S'approprier différents langages plastiques
- Donner forme à son imaginaire
- Tirer partie de trouvailles fortuites
- Montrer sans réticence ses productions
- Prendre la parole devant un groupe
- Exprimer ses émotions
- S'ouvrir à la diversité des pratiques artistiques.

### EPS :

- S'exprimer par son corps et accepter de se montrer
- Exprimer des émotions et des intentions par son corps
- Ne pas se mettre en danger par un engagement physique.

### EMC :

- Apprendre à coopérer
- Respecter les autres et les règles de vie collective
- Respecter les engagements pris envers soi-même et envers les autres
- Réaliser un projet collectif
- Coopérer en vue d'un projet commun

## **Cycle 3 : (CM1-CM2-6e)**

Développer un parcours d'éducation artistique et culturelle

*Activités « circassiennes » en partenariat avec la Brèche (Pôle National des Arts du Cirque, situé en plein cœur du quartier). De la création de la maison des artistes (découverte d'un lieu culturel de Cherbourg « la Brèche », implanté au cœur du quartier prioritaire, réalisation de reportages vidéos sur le suivi de la construction, réalisation de portraits d'artistes, d'interview de spectateurs, d'un film de communication sur la Brèche à destination des habitants du quartier « journal de la création » volet numérique, Education aux médias et à l'information), à la rencontre avec des artistes : pratique artistique (20 heures), création et représentation d'un spectacle.*

*Elaborer avec les élèves les critères de la posture de spectateur, préparation en amont des visites et des spectacles pour susciter des attentes et en aval pour développer l'argumentation, le langage d'évocation et le lexique des émotions ainsi que l'élaboration d'un carnet du spectateur.*

### Langage oral :

- participer à des échanges dans des situations diversifiées ( donner son avis sur un spectacle et argumenter + exprimer ses émotions)
- parler en prenant en compte son auditoire et réaliser de courtes présentations orales (Réaliser des interviews d'artistes)

### Lecture/Littérature :

- Lire des textes du patrimoine et des œuvres intégrales de la littérature jeunesse, adaptés à son âge. Comprendre une histoire lue, la raconter, l'interpréter, la transposer (Compréhension de récits autour d'albums ou romans parlant des arts du cirque).
- Lire et comprendre des documentaires et rechercher des informations ( Étude de documentaires sur le thème du cirque)

### Vocabulaire :

- Enrichir son vocabulaire autour des arts du cirque

#### Écriture:

- Produire des écrits variés ( *texte documentaire, compte-rendu de visite d'un lieu de spectacle , résumé d'un spectacle vu, article pour le journal numérique de l'école, portrait et interviews des artistes rencontrés*).

- Utiliser le traitement de texte pour mettre en forme des écrits divers avec illustrations ( usage du numérique)

Géographie : Connaître quelques éléments culturels d'un pays/continent. *Travailler sur le cirque sur les différents continents*

- *Découvrir des lieux proches de l'école et de leur habitation ( ouverture culturelle)*

Histoire des arts : Mémoriser quelques repères chronologiques de l'histoire du cirque pour les situer les uns par rapport aux autres en connaissant une ou deux de leurs caractéristiques majeures.

*Étude de l'évolution du cirque dans le temps (chapiteaux, clowns, passage du traditionnel au contemporain, etc.) / Visionnage de films sur le cirque.*

#### Enseignements artistiques:

- Se repérer dans un lieu d'art ( *visite des différents lieux de d'enseignement, de création, de spectacle avec étude du vocabulaire spécifique*) et rencontrer des artistes , différents métiers d'art

- Utiliser la photographie, la vidéo ( *lors des visites pour illustrer les comptes-rendus, lors de la création du spectacle*)

- Donner un avis argumenté sur ce que représente ou exprime un spectacle

- dégager d'un spectacle, par écoute et observation, ses principales caractéristiques techniques et formelles

- mettre en œuvre un projet artistique collectif ( identifier les principaux outils et compétences nécessaires à la réalisation, se repérer dans les étapes de la réalisation, identifier à assumer sa part de responsabilité, adopter son projet en fonction des contraintes et de la prise en compte du spectateur)

-S'exprimer , analyser sa pratique et celle de ses pairs ; établir une relation avec celle des artistes, s'ouvrir à l'altérité

#### Enseignement moral et civique :

- exprimer en les régulant ses émotions et ses sentiments

- s'engager dans la réalisation d'un projet collectif ( de classe, d'école et de cycle avec une liaison avec les 6ème )

#### Éducation physique et sportive:

- développer sa motricité et apprendre à utiliser son corps pour s'exprimer

- s'approprier une culture physique, sportive et artistique

- S'exprimer devant les autres par une prestation artistique et/ou acrobatique ( arts du cirque)

- Respecter les prestations des autres et accepter de se produire devant les autres

#### Techniques usuelles de l'information et de la communication :

Utiliser l'informatique pour s'informer, se documenter, présenter un travail, communiquer. *Alimenter le site de l'école toute l'année pour informer les parents des différents projets menés à l'école / Utiliser l'outil informatique pour fabriquer des affiches pour le spectacle / Utiliser Internet pour les recherches documentaires / Utiliser le traitement de texte pour la mise au propre du livre baladeur / Utiliser les tablettes pour filmer (interviews des artistes) et prendre des photos (exposition).*

**Comment ce projet mobilise-t-il dans l'ensemble de l'école et au-delà ?** L'école et le collège sont concernés mais également la maison Françoise Giroud, l'association UFCV, l'Institut Médico-Educatif Jean Itard sont inscrits dans ce projet. Il concernera donc l'ensemble des niveaux. Le parcours de spectateur sera l'occasion de mobiliser également les familles et leurs proches pour prendre part au parcours culturel de leurs enfants.

## Les partenaires et financements.

[La Direction Régionale des Affaires Culturelles](#)



10 000 euros

[La brèche :](#)



6 040 euros

[Le collège Cachin :](#)



1 320 euros

[L'IME Jean Itard :](#)



504 euros

[La trousse à projets :](#)

Financement participatif initiation école Doisneau



2 500 euros

[L'Office Central de la Coopération à l'Ecole :](#)



[La municipalité de Cherbourg-en-Cotentin](#)



3 060 euros

[L'Union Française des Colonies de Vacances](#)



## Quelles sont les modalités spécifiques mises en place durant le temps périscolaire ?

Les TAP (Temps d'activités périscolaires) sont des temps privilégiés de poursuite du projet le mardi de 16h à 17h30.

### Financement participatif :

La plateforme « [La trousse à projets](#) » a permis de réunir le montant nécessaire à la réalisation du projet soit 2 500 euros pour la part école. L'ensemble des donateurs a reçu ou recevra en fonction des dons des contreparties (places de spectacle gratuites...)